

ОРТОНІСА

Ръководство за употреба

Алармен датчик за дим

Фотоелектрически алармен датчик за дим. Ефективен при откриване на тлеещи пожари, преди да избухнат в пламъци. Източниците на тези пожари може да включват цигари и други. Те отговарят на стандарта ISO/DIS 12239.

ВАЖНО! МОЛЯ, ПРОЧЕТЕТЕ ВНИМАТЕЛНО И ГО ЗАПАЗЕТЕ.

Това ръководство за употреба съдържа важна информация за аларменият датчик за дим. За да осигурите вашата безопасност, трябва да монтирате поне една аларма във всяка стая на вашето жилище. Моля, не отваряйте аларменият датчик за дим, тъй като това може да доведе до повреда.

Технически параметри

Захранване: 9V/DC

Статична консумация: < 10uA

Работна консумация: < 12mAS

Звук на алармата: ≥ 85 db (3m)

Температура: -20°C~40°C



Къде се инсталира датчика за дим

1. Монтирайте по един датчик във всяка една стая от вашето жилище.

2. Стълбището е важно, за да избягате по време на пожар. Затова монтирайте алармен датчик за дим там.

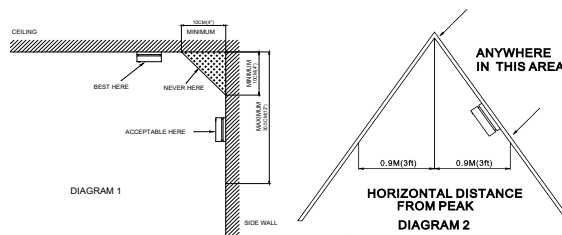
3. Нуждаете се поне от един датчик за всеки етаж, включително таванските помещения и мазетата.

4. Монтирайте по един датчик до всяко електрическо съоръжение.

5. Монтирайте датчика по средата на тавана. Димът и топлината винаги се качва нагоре до върха на стаята (тавана).

6. Ако поради някакви причини не можете да монтирате датчика в средата на тавана, монтирайте на поне 10см от стената.

7. Ако искате да монтирате датчика на стената, трябва да бъде монтиран



на 10-30см под тавана. - (Диаграма 1).

8. Трябва да монтирате повече от една аларма, когато дължината надвишава 9метра.

9. При инсталиране на алармения датчик за дим в подвижна къща трябва да се вземе предвид, че подвижната къща не е топлоизолирана. Монтирайте датчика на 10-30см от тавана. За по-голяма безопасност монтирайте още един датчик в близост до спалнята си.

Места НЕподходящи за монтаж

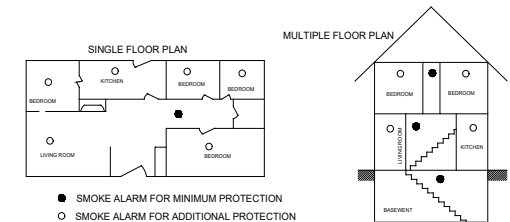
1. Частиците от горенето се образуват, когато нещо гори. Избягвайте монтаж в зони, включващи лошо вентилирани кухни, гаражи и пещи. Монтирайте датчика на поне 6 метра от източниците на горене (печка, пещ, бойлер, негревател), ако е възможно. Вентилирайте често тези площи.
2. Във въздушни потоци в близост до кухни. Въздушните течения могат да извлекат дим от готвенето.
3. В много влажни или парни зони или директно в близост до бани с душове. Дръжте на разстояние поне 3 метра от душове, сауни, съдомиялни машини.
4. Когато температурите редовно са под 4°C или над 48°C, включително неотопляеми сгради, външни стаи, веранди или тавани и мазета.
5. В много прашни, мърсни или мазни зони. Не монтирайте датчика директно над печка. Почиствайте често пералното помещение, за да го предпазите от прах или мъх.
6. Близко до отвори за свеж въздух, вентилатори или зони с много течения. Тенечният дим могат да издухат дима, далеч от датчика, предотвратявайки достигането му до сензорната камера.
7. В райони, заразени с насекоми. Насекомите могат да запишат отворите на сензорната камера и да предизвикат нежелани аларми.
8. На по-малко от 30см от флуоресцентни лампи. Електрическият "шум" може да пречи на сензора.
9. В пространство като в "Диаграма 1", близо до ъгъла на по-малко от 10см.
10. В зала за пушачи. Алармата ще се включи при дима от цигарите.

Как се инсталира датчика за дим

Инструменти от които

се нуждаете:

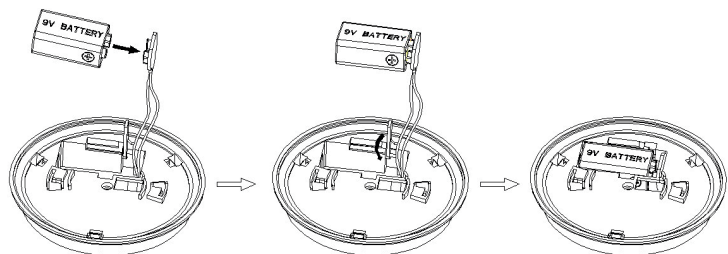
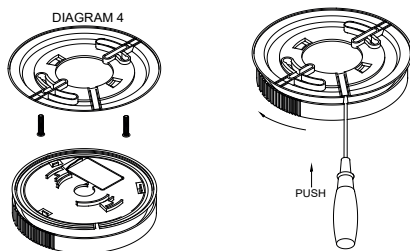
- Молив
- Свредло с 6.5мм
- Права / кръстата отверка



Бележка: Ало алармата се включи, без да има дим, моля проверете дали има флуоресцентна лампа в близост. Ако е така, моля монтирайте продукта, по-далеч от флуоресцентната светлина.

Монтаж

1. Хванете основата здраво и натиснете пантата навътре. Завъртете обратно на часовниковата стрелка, така че да освободите основата.
2. Дръжте основата на датчика за дим към тавана (или стената) и маркирайте монтажните отвори за винтове с молив.
3. Поставете уреда на място, защитено от прах и пепел, когато пробивате монтажните отвори.
4. С помощта на свредло 6,5мм пробийте дупка през всяка маркировка с молив с дълбочина 35мм.
5. Поставете пластмасовите винтови дюбели в отворите и ги почукайте внимателно с чук. Затегнете винтовете, след което ги разхлабете с две завъртания.
6. Поставете винтовете в отворите в основата на датчика, след което затегнете винтовете.
7. Ако е необходима смяна на батерията, развийте винтовете, фиксиращи капака на батерията и поставете 9V батерия в кутията, след което затворете капака на батерията и затегнете винтовете.
8. Затворете долния капак като в "Диаграма 4" и след това завършете с монтажа.



Тест

- Важно е да тествате устройството всяка седмица, за да сте сигурни, че работи правилно. Не разглобявайте датчика за дим, може да доведе до повреда на продукта. Не използвайте огън, за да тествате алармите си.
1. Натиснете и задръжте тестовия бутон на капака, докато не прозвучи алармата. Ако алармата не се включи проверете захранването. Ако все още алармата не се включва, проверете батериите или сменете продукта.
 2. Сигналната лампа мига веднъж на 30 секунди. Докато е включена алармата сигналната лампа ще мига на всеки 0.5 секунди.
 3. Ако датчика издава тихи звуци на всеки 30 секунди, това означава, че трябва да смените батериите.
 4. Малкия дим няма да включи алармата. Включвайте вентилацията в помещението в което готвите.

5. Понякога, докато пушите, устройството ще алармира, така че може просто да духнете чист въздух към него, за да спре.

Редовна поддръжка

1. Никога не използвайте вода, почистващи препарати или разтворители, за да почистите датчика за дим, това може да доведе до повреда на уреда.
2. Тествайте уреда веднъж седмично.
3. Почиствайте датчика за дим поне веднъж месечно внимателно с прахосмукачка като използвате приставка с мека четка. Отворете капака и изключете батерията. Внимателно почистете отвътре. Свържете отново батерията. Затворете капака и почистете отвън. Тествайте датчика за дим.
4. Използвайте тези батерии, за да смените старите.
Въглероден цинк: EVEREADY 216 OR 2122; GOLDPEAK 1604P OR 1604S
Алкални: EVEREADY 522 DURACELL MN1604 MS1604; GOLDPEAK 1604A
Литиеви: ULTRALIFE U9VL
5. Използвайте по-добри батерии, за да може датчика за дим да работи по-дълго. По-добрите батерии, могат да се използват повече от 1 година.

Как да постъпим в случай на пожар

1. Обадете се на пожарната веднага след като се уверите, че има пожар.
2. Не се паникьосвайте. Останете спокойни и следвайте план за бягство. Излезте от жилището си възможно най-бързо, не спирайте да събирате нещо.
3. Напипайте вратите, преди да ги отворите, за да видите дали са горещи. Ако една врата е хладна, отворете бавно. Не отваряйте гореща врата - използвайте алтернативен път за бягство.
4. Покрийте носа и устата си с кърпа (за предпочитане мокра).
5. Срещнете се на планираното място извън дома си и пребройте хората. Уверете се, че всички излизат безопасно.