

# Bedienungsanleitung

Artikelnr.: 757

---



IMPORTEUR: Prima Group 2004 LTD, Bulgarien, 1784 Sofia,  
Mladost 1, bl. 144, Erdgeschoss; Telefon: +359 2 988 45 72;

## Copyright

Alle Rechte vorbehalten. Kein Teil dieses Produkts darf in irgendeiner Form oder auf irgendeine Weise, elektronisch, mechanisch, magnetisch, optisch, chemisch, manuell oder auf andere Weise, in irgendeiner Sprache oder auf irgendeine Weise reproduziert, übertragen, transkribiert, in einem Abrufsystem gespeichert oder übersetzt werden ohne die vorherige schriftliche Genehmigung des Herstellers.

## Trademarks

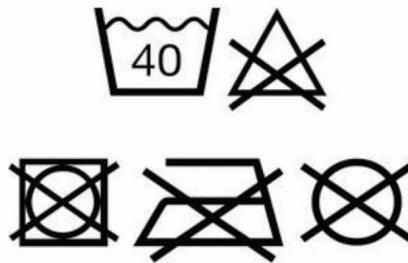
Alle anderen in diesem Handbuch erwähnten Logos, Produkte oder Firmennamen sind möglicherweise eingetragene Marken oder Urheberrechte der jeweiligen Unternehmen und werden nur zu Informationszwecken verwendet.

## Technischer Support

Wenn Probleme auftreten sollten, für die dieses Handbuch nicht die Lösung bietet, die Sie benötigen, wenden Sie sich bitte an einen eingetragenen Händler oder an den Hersteller.

## Anweisungen zum Reinigen der textilen Bestandteile

- Unter 40°C waschen.
- Nicht bleichen.
- Nicht im Trockner trocknen.
- Nicht bügeln.
- Nicht chemisch reinigen.



## **Wichtige Sicherheitshinweise**

**Lesen Sie alle Anweisungen, bevor Sie dieses Gerät bedienen.**

1. Befestigen Sie das Sicherheitsseil und binden Sie es an eine stabile Innenvorrichtung, bevor Sie das Gerät bedienen.
2. Überprüfen Sie vor dem Betrieb des Geräts, ob das Sicherheitsseil gebrochen oder der Knoten locker ist.
3. Für den ordnungsgemäßen Betrieb muss ein Netzkabel verwendet werden.
4. Bei Fenster ohne Balkon muss auf dem Boden darunter ein Warnbereich eingerichtet werden, um zu verhindern, dass Personen in die Nähe kommen.
5. Der Akku muss vor der Verwendung vollständig aufgeladen sein (grünes Licht leuchtet).
6. Nicht an regnerischen oder feuchten Tagen verwenden.
7. Schalten Sie das Gerät ein, bevor Sie das Gerät am Glas anbringen.
8. Wenn Sie das Gerät am Glas anbringen, stellen Sie sicher, dass es an der Oberfläche haftet, bevor Sie die stützende Hand entfernen.
9. Entfernen Sie das Gerät, bevor Sie das Gerät ausschalten.
10. Nicht auf rahmenlosem Glas verwenden.
11. Stellen Sie sicher, dass der Reinigungsring richtig auf dem Reinigungsrad sitzt, um Defekte und Unfälle zu vermeiden.
12. Sprühen oder gießen Sie kein Wasser auf das Gerät.
13. Bewahren Sie das Gerät außerhalb der Reichweite von Kindern auf.
14. Entfernen Sie alle Hindernisse auf dem Glas. Nicht auf gebrochenem Glas anwenden. Reflektierendes oder beschichtetes Glas kann während des Betriebs durch Schmutz auf dem Glas zerkratzt werden.
15. Halten Sie Haare, lose Kleidung, Finger und alle Körperteile von den Öffnungen und beweglichen Einzelteilen fern.
16. Nicht in Bereichen verwenden, die brennbare oder ätzende Flüssigkeiten oder Gase enthalten.

## Produktbeschreibung

Der 757 ist ein Glasreinigungsroboter mit einem Vakuummotor im Inneren, der durch das Absaugen an Glasoberflächen haftet. Eine eingebettete USV (Unterbrechungsfreie Stromversorgung) kann verhindern, dass der Roboter auch bei ausgeschaltetem Gerät vom Fenster fällt.

Der 757 verfügt über zwei speziell entwickelte Reinigungsräder, die Fensteroberflächen und sogar Wände frei überqueren können. Das leicht austauschbare fussselfreie Tuch wird an beiden Reinigungsrädern verwendet. Ein Mikrofasertuch wird verwendet, um ein besseres Reinigungsergebnis zu erhalten.

Der 757 verfügt über eine KI-Technologie, mit der Pfade berechnet, Fensterkanten automatisch erkannt und ganze Fenster automatisch gereinigt werden können. Er verfügt auch über einen Modus für den manuellen Betrieb.

## Technische Daten

Produktgröße	295mm x 148mm x 120mm (LBH)
Nettogewicht	940g
Verpackungsgröße	300mm x 234mm x 140mm (LBH)
Gesamtgewicht	2,15kg

Betriebsspannung	AC 100-240V, 50/60Hz
Ausgangsspannung/-strom	24V / 3.75A
Leistung	80W
Netzkabel Länge	1m
Gerätekabel Länge	4m
Sicherheitsseil Länge	4,5m
Akku	Li-Po, 14,8V
Dauer Akkubetrieb	20 Minuten
Lebensdauer Akku	2 Jahre
Reinigungsgeschwindigkeit	4 min/m <sup>2</sup> (zwei Durchgänge)
max. Reinigungsbereich	Höhe: 6m Breite: 5m

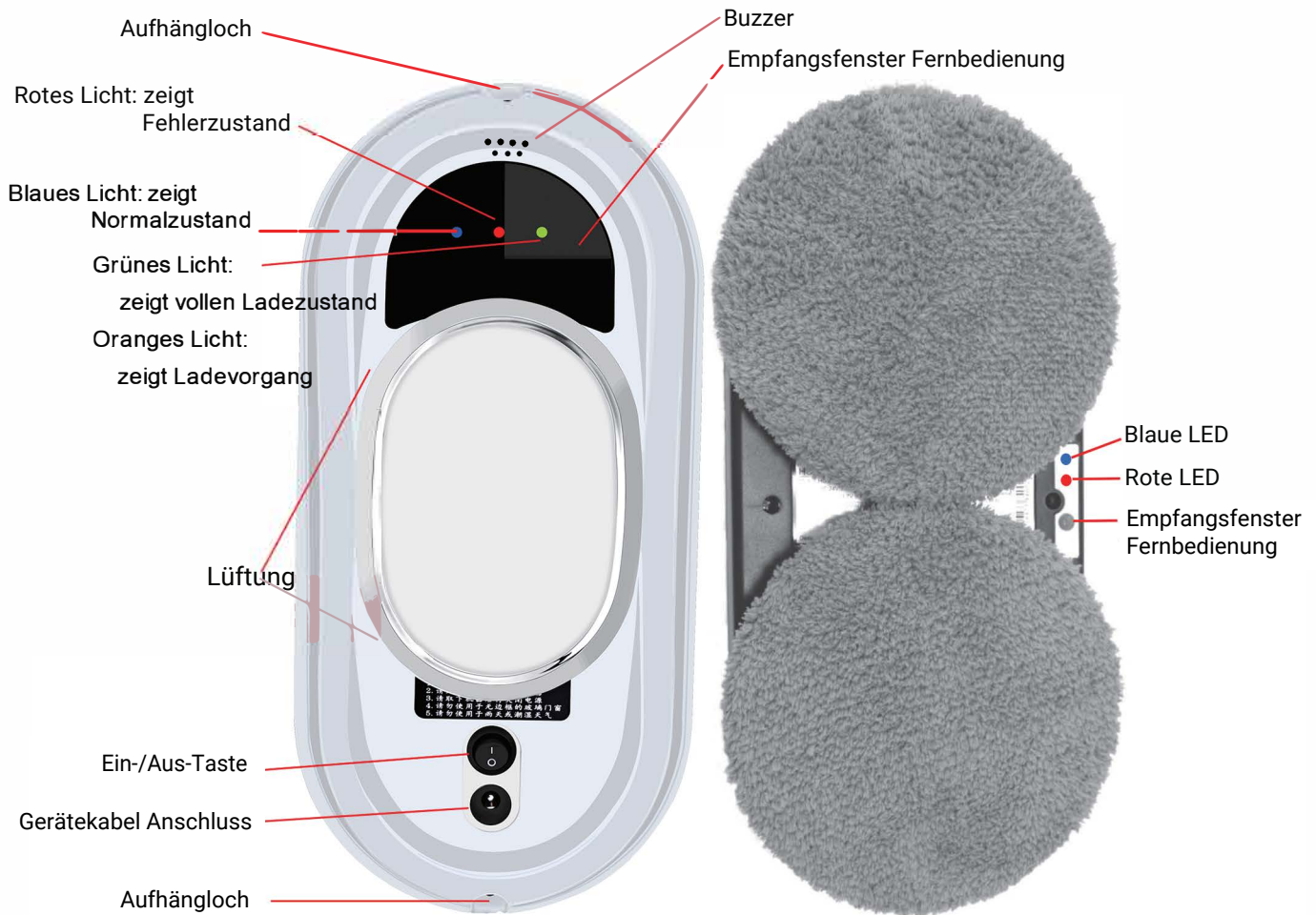
## ☒] Vã °^c` a#Qj VZ] g

- 1x Gerät
- 1x Fernbedienung
- 1x Netzteil (100-240VAC, 50/60Hz)
- 1x 1m Netzkabel
- 1x 4m Gerätekabel
- 10x Textil Reinigungstücher
- 4x Putzringe
- 1x Bedienungsanleitung

## Produktmerkmale

- Entwickelt für alle Glasstärken
- KI Technologie V2.0
- Reinigungsgewindigkeit: 4 min/m<sup>2</sup>
- 3 Arten von automatischen Betriebsarten zum Reinigen des gesamten Fensters
- Stoppt automatisch nach Abschluss der Reinigung.
- Eingebettete USV (Unterbrechungsfreie Stromversorgung)
- Anti-Sturz System
- Erkennt Fensterränder automatisch
- Mikrofaser Tücher
- Hochfestes Sicherheitsseil (Zugfestigkeit 150 kgf oder 1470 MPa) und Schnalle
- Fernbedienung
- Tischputz-Modus
- Leistung: 80W
- Betriebsspannung: AC 100-240V, 50/60Hz

# Gerätebeschreibung



Sicherheitsseil & Schnalle

- Für die ordnungsgemäße Funktion des 757 muss ein Netzkabel verwendet werden.
- So bringen Sie das Gerät am Glas an:
  - (1) Schalten Sie den Netzschalter ein. Stellen Sie sicher, dass der Lüfter läuft.
  - (2) Stellen Sie das Gerät auf Glas und halten Sie es 10 cm vom Fensterrahmen entfernt.
  - (3) Überprüfen Sie, ob das Gerät am Glas haftet, bevor Sie es loslassen.

- So entfernen Sie das Gerät vom Glas:
  - (1) Halten Sie bei laufendem Gerät das Sicherheitsseil mit einer Hand fest und nehmen Sie das Gerät mit der anderen Hand vom Glas herunter.
  - (2) Legen Sie das Gerät in einer sicheren Zone ab und schalten Sie es aus.
- Sicherheitsseil und Schnalle:
  - (1) Überprüfen Sie vor dem Gebrauch, ob das Sicherheitsseil gebrochen ist oder ob der Knoten locker ist.
  - (2) Bringen Sie das Sicherheitsseil am Gerät an und binden Sie es vor dem Betrieb an einer stabilen Innenvorrichtung fest.
- USV-Funktion (Unterbrechungsfreie Stromversorgung):
  - (1) Die USV-Funktion wird automatisch aktiviert, wenn kein Strom geliefert wird. Die Sicherheitszeit dieser USV beträgt 20 Minuten.
  - (2) Wenn kein Strom geliefert wird, stoppt das Gerät automatisch, gibt einen Alarm aus und blinkt rot. Der Benutzer sollte das Gerät so schnell wie möglich vom Glas nehmen.
  - (3) Mit dem Sicherheitsseil kann das Gerät zurückgezogen werden. Ziehen Sie das Sicherheitsseil vorsichtig in einem Winkel nahe am Glas, damit es nicht herunterfällt.
- Stellen Sie vor dem Gebrauch sicher, dass der Akku vollständig aufgeladen ist:
  - (1) Schalten Sie zuerst den Netzschalter am Gerät aus. Schließen Sie es an eine Stromquelle an. Oranges Licht EIN bedeutet Laden.
  - (2) Grünes Licht EIN bedeutet, dass der Akku vollständig aufgeladen ist.
- Welche Dinge noch zu beachten sind:
  - (1) Nicht auf rahmenlosem Glas verwenden.
  - (2) Stellen Sie sicher, dass der Putzring richtig auf dem Reinigungsrad sitzt, um Ausfälle zu vermeiden.
  - (3) Verwenden Sie das Gerät nicht an regnerischen oder feuchten Tagen.
  - (4) Bei Fenstern ohne Balkon muss auf dem Boden darunter ein Warnbereich eingerichtet werden, um zu verhindern, dass Personen in der Nähe gefährdet werden.

## LED Indikatoren

Situation	LED Indikator
1. Akku im Lademodus	Dg/c\Z°A: 9°āj X] iZi
' #6` ` j °hi°kdahi cY^ \Vj [\Zā/YZc	<g cZ°A: 9°āj X] iZi
(#@Z°c°Higdb	Rote LED blinkt wiederholender Signalton
4. Hardwarefehler	Rote LED blinkt Blaue LED blinkt inkl. Fehlercode
5. Saugdruck zu niedrig	Rote LED leuchtet einmal Signalton
6. Luftstromverlust während des Betriebs	Rote LED leuchtet einmal Signalton

## Glasreinigung

### Schritt 1: zuerst trockenwischen

Verwenden Sie ein sauberes und trockenes Reinigungstuch, um Staub und Schmutz vom Glas zu entfernen.

- Befindet sich Wasser oder Reinigungsmittel auf dem Tuch oder Glas, vermischt sich das Wasser oder Reinigungsmittel mit dem Staub oder Schmutz und wird zu Schlamm, wodurch die Reinigungsergebnisse schlecht werden.
- Verwenden Sie das Gerät nur an sonnigen oder trockenen Tagen.
- Verwenden Sie das Gerät nicht an regnerischen Tagen oder Tagen mit hoher Luftfeuchtigkeit, da sonst weiße Streifen entstehen können. Die weißen Streifen sind Wassermoleküle. Dies ist das gleiche, was beim manuellen Reinigen mit einem Tuch auftreten kann.

### Schritt 2:

Verwenden Sie ein sauberes und trockenes Reinigungstuch. Halten Sie das Reinigungstuch am oberen Rad sauber und trocken. Sprühen Sie ein wenig Reinigungsmittel (1-2 Sprüher) auf das Reinigungstuch des unteren Rads, aber nicht zu viel (wenn es zu nass ist, kann sich das Gerät nicht gut bewegen), und reinigen Sie das Glas erneut.

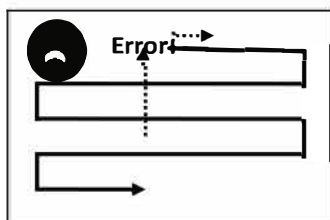


# Fernbedienung

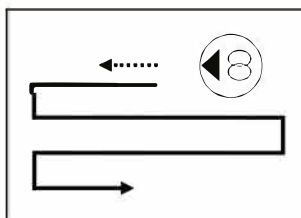
Das Empfangsgerät kann von draußen oder drinnen, also von der Vorder- und Rückseite Signale empfangen.



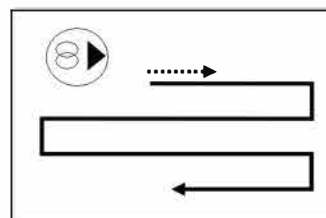
	Auto-Bewegung nach oben dann unten		Manuelle Bewegung nach oben
	Auto-Bewegung nach links dann unten		Manuelle Bewegung nach unten
	Auto-Bewegung nach rechts dann unten		Manuelle Bewegung nach rechts
	Stop		Manuelle Bewegung nach links
	Start/Stop		



Auto-Bewegung nach oben dann unten



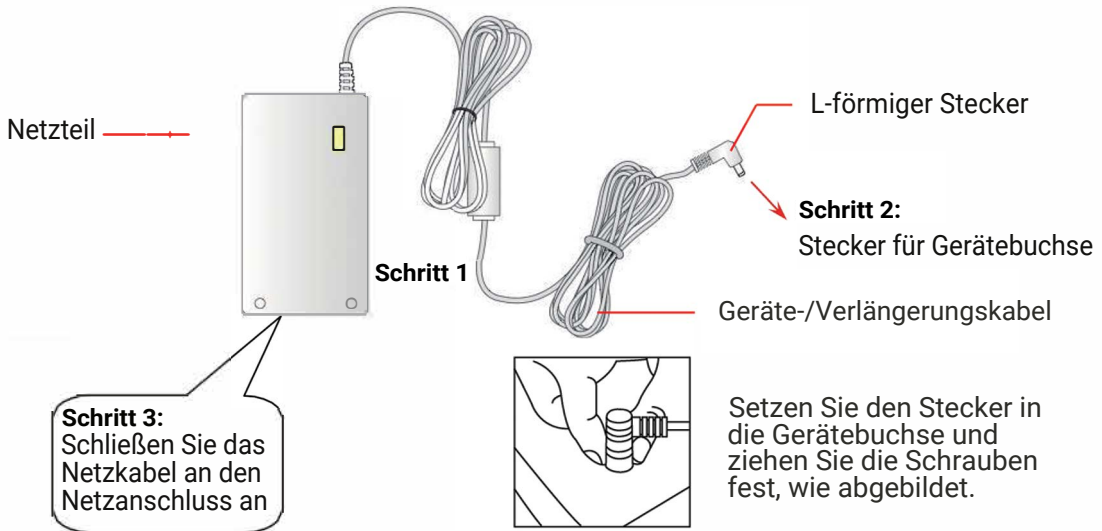
Auto-Bewegung nach links dann unten



Auto-Bewegung nach rechts dann unten

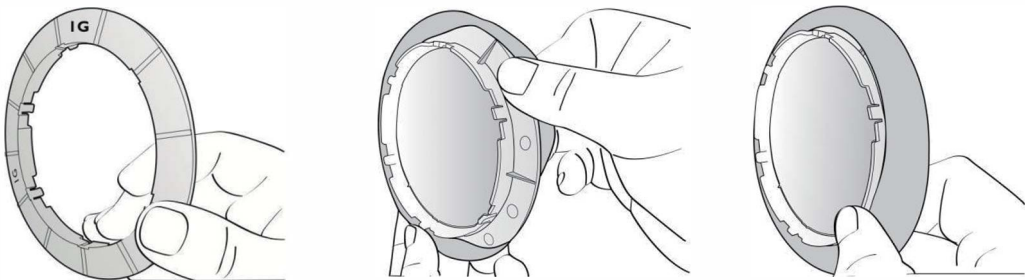
※ Wenn Sie den Akku austauschen müssen, ziehen Sie einfach die Abdeckung herunter.

## Netzteil und Verlängerungskabel



## Verwendung der Putzringe und Reinigungstücher

1. Decken Sie den Putzring mit einem Reinigungstuch ab






2. Setzen Sie den Putzring richtig auf das Reinigungsrad  
(Einschnappen in die 6 Riegel), um ein Auslaufen zu vermeiden.



## Häufig gestellte Fragen {FAQ}

**Frage 1:** Das Gerät kann nicht gestartet werden und es ertönt zu Beginn des Selbsttests eine Warnung.

**Antwort:** Es bedeutet, dass es zu viel oder zu wenig Reibung gibt. Bitte überprüfen:

- (1) Ist das Reinigungstuch schmutzig?
- (2) Glasaufkleber und Fensterfolien haben einen zu geringen Reibungsfaktor.
- (3) Wenn das Fenster mehrmals gereinigt wird, wird die Glasoberfläche sehr rutschig.
- (4) Die Glasoberfläche wird rutschig, wenn sie mehrmals in einer Umgebung mit niedriger Luftfeuchtigkeit, z. B. in einem klimatisierten Raum, gereinigt wird.
- (5) Halten Sie das Gerät beim Starten (Drücken von  oder  oder ) , mindestens 10cm vom Fensterrahmen entfernt, um zu verhindern, dass das Gerät eine falsche Bewertung der Umgebung vornimmt.

**Frage 2:** Das Gerät erkennt den oberen Fensterrahmen beim "Auto Up then down" Modus nicht.

**Antwort:** Drücken Sie die "Stop" Taste und wechseln Sie in einen anderen Modus.

**Frage 3:** Das Gerät kann die Reinigung des gesamten Fensters nicht beenden und bleibt im mittleren Bereich stehen.

**Antwort:** Drücken Sie  oder  um die Reinigung fortzusetzen.

**Frage 4:** Das Gerät rutscht ab und kommt nicht bis zum Rahmen hoch.

**Antwort:** (1) Der Reibungsfaktor ist zu niedrig und kann durch Glasaufkleber oder Fensterfolie auf dem Glas verursacht werden.

- (2) Das Reinigungstuch ist möglicherweise zu nass.
- (3) Wenn das Fenster mehrmals gereinigt wird, wird die Glasoberfläche sehr rutschig.
- (4) Die Glasoberfläche wird rutschig, wenn sie mehrmals in einer Umgebung mit zu niedriger Luftfeuchtigkeit, z. B. in einem klimatisierten Raum, gereinigt wird.
- (5) Wenn Sie das Gerät im Auto-Modus starten, beginnen Sie mindestens 10cm vom Rahmen entfernt um zu verhindern, dass eine falsche Bewertung der Umgebung vorgenommen wird.

**Frage5:** Das Gerät bewegt sich nicht reibungslos oder ungleichmäßig.

**Antwort:** (1) Das Reinigungstuch ist zu schmutzig. Bitte tauschen Sie das Reinigungstuch gegen ein sauberes aus.

(2) Die Glasoberfläche hat unterschiedliche Reibungsfaktorbereiche aufgrund von Glasaufklebern, Fensterfolien. Bitte beschränken Sie die Verwendung des Geräts auf bestimmte Bereiche des Fensters.

(3) Die Schraube des Reinigungsrad ist möglicherweise locker, ziehen Sie diese fest.

**Frage6:** Nach dem Reinigen bleibt eine kreisförmige Markierung auf dem Glas.

**Antwort:** Das Reinigungstuch ist zu schmutzig. Bitte tauschen Sie das Reinigungstuch gegen ein sauberes aus und wiederholen Sie den Vorgang.

**Frage 7:** Was tun, wenn das Gerät aufgrund eines Stromausfalls stoppt?

**Antwort:**

- (1) Der Benutzer kann den 757 mittels Sicherheitsseil zurückziehen. Ziehen Sie das Sicherheitsseil vorsichtig in einem Winkel nahe am Glas, damit es nicht vom Glas fällt.
- (2) Schalten sie das Gerät aus.
- (3) Überprüfen Sie, ob eine schlechte Verbindung oder ein Kabelbruch vorliegt.

**Frage 8:** Was tun, wenn das Gerät unerwartet stoppt und das rote Licht blinkt?

**Antwort:**

- (1) Der Benutzer kann den 757 per Fernbedienung in einen sicheren Bereich bringen oder den 757 mit einem Sicherheitsseil zurückziehen. Ziehen Sie das Sicherheitsseil vorsichtig in einem Winkel nahe am Glas, damit es nicht vom Glas fällt.
- (2) Schalten Sie das Gerät aus.
- (3) Überprüfen Sie, ob ein Luftverlust durch einen Spalt oder einen unebenen Fensterrahmen vorliegt.

**Frage 9:** Wenn der Netzschalter eingeschaltet ist, dreht sich der Lüfter nicht und es ertönt kein Alarm.

Fall	LED Indikator	Situation
1	Blau:blinkt Orange: ein Rot: aus Kein Alarmsignal	Dies bedeutet, dass der Akku zu wenig geladen ist. Warten Sie, bis der Akku vollständig aufgeladen ist (grünes Licht leuchtet). Wenn das Gerät nach 8 Stunden Ladezeit immer noch nicht verwendet werden kann, sollte der Akku gewechselt werden.
2	Blau: blinkt Rot: blinkt Kein Alarmsignal	Hardwarefehler. Bitte wenden Sie sich für Reparaturen an einen autorisierten Händler oder den Hersteller.

**Frage10:** Das Gerät hält nach Abschluss der Reinigung nicht automatisch am unteren Rand des Fensters an.

**Antwort:** Drücken Sie die Stop-Taste, um das Gerät zu stoppen.

## Sicherheitshinweise zu Netzteil und Akku

- Verwenden Sie nur das mit diesem Gerät gelieferte Netzteil. Die Verwendung fremder Netzteile kann zu Fehlfunktionen und Gefahrensituationen führen.
- Verwenden Sie eine geeignete Steckdose und stellen Sie sicher, dass keine schweren Gegenstände auf das Netzteil oder das Netzkabel gelegt werden.
- Sorgen Sie für ausreichende Belüftung des Adapters, wenn Sie das Gerät damit betreiben. Decken Sie das Netzteil nicht mit Gegenständen ab, die die Belüftung und Kühlung beeinträchtigen können.
- Verwenden Sie den Adapter nicht in feuchter Umgebung. Fassen Sie den Adapter auch nie mit nassen Händen an.
- Schließen Sie das Netzteil an eine geeignete Stromquelle an. Die Spannungsanforderungen sind auf dem Netzteil angeführt.
- Verwenden Sie kein defektes Netzteil, Netzkabel oder Stecker.
- Versuchen Sie nicht, das Netzteil selbst zu warten. Es sind keine Service- oder Ersatzteile enthalten. Ersetzen Sie das Netzteil vollständig, wenn es beschädigt oder zu hoher Feuchtigkeit ausgesetzt ist. Wenden Sie sich an einen autorisierten Händler oder den Hersteller, um das Gerät zu warten.
- Der in diesem Gerät verwendete Akku kann bei Misshandlung Brand- oder Verätzungsgefahr darstellen. Nicht zerlegen, Kontakte kurzschließen, über 60°C erhitzen oder verbrennen!
- Wenn Sie alte Geräte entsorgen müssen, bringen Sie diese bitte zum örtlichen Recyclingzentrum, um elektrische und elektronische Teile ordnungsgemäß zu recyceln.

## Allgemeine Sicherheitsinformationen

- Bewahren Sie die Bedienungsanleitung zum späteren Nachschlagen auf.
- Befolgen Sie alle Betriebs- und Gebrauchsanweisungen.
- Setzen Sie Ihr Gerät weder Regen, noch übermäßiger Luftfeuchtigkeit aus und halten Sie es von Flüssigkeiten (wie Getränken, Wasserhähnen usw.) fern.
- Setzen Sie Ihr Gerät keiner direkten Sonneneinstrahlung oder intensiven Lichtquellen aus und halten Sie es von Wärmequellen (wie Heizkörpern, Raumheizgeräten, Öfen usw.) fern.
- Stellen Sie das Gerät nicht in der Nähe starker Magnetfelder auf.
- Halten Sie das Gerät und Zubehör von Kindern fern.
- Arbeitstemperatur: 0°C/+40°C
- Lagertemperatur: -10°C/+50°C